

Luftverteiler

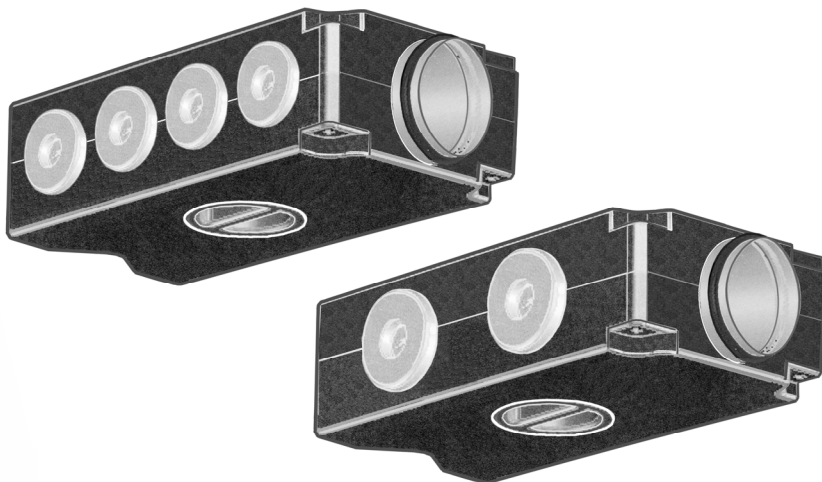
MF-V 63

MF-V 75

MF-V 90

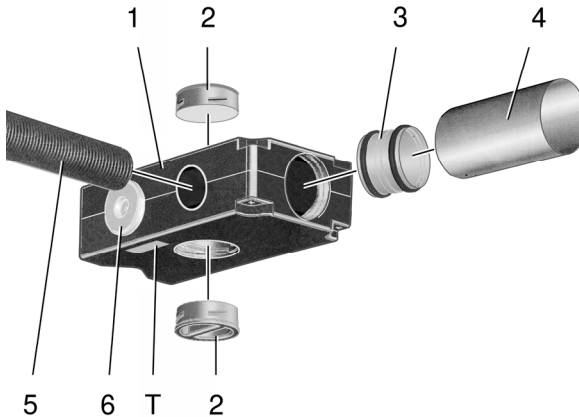


Montageanleitung



Luftverteiler

A



1. Lieferumfang

- Luftverteiler MF-V 63, MF-V 75 oder MF-V 90
- Steckverbinder mit Lippendichtungen
- Revisionsverschluss
- Verschlussstopfen, MF-V 63: 4 Stück, MF-V 75 und MF-V 90: 2 Stück
- Montageanleitung

2. Verwendete Warnsymbole



VORSICHT

Verletzungsgefahr! Sachschäden!

Eine Nichtbeachtung kann zu leichten bis mittleren Körperverletzungen oder Sachschäden führen.

3. Produktinformationen

Geräteübersicht, Abb. A

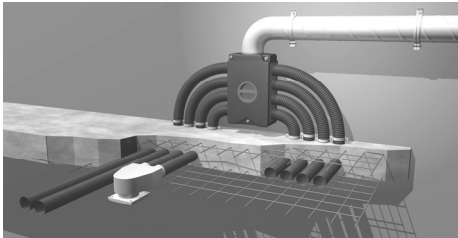
- 1 Luftverteiler
- 2 Revisionsverschluss, DN 125
- 3 Steckverbinder mit Lippendichtungen, DN 125
- 4 Wickelfalzrohr zum KWL-Gerät, DN 125
- 5 Flexrohr
- 6 Verschlussstopfen
- T Typenschild

Produktbeschreibung

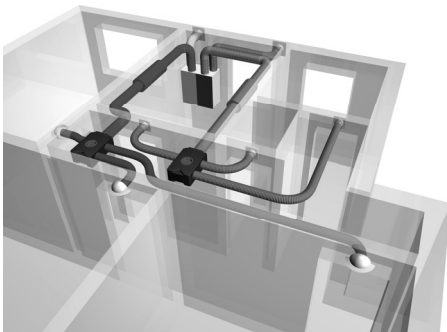
- Luftverteiler, aus schalldämmendem Material, für MAICO-*Flex*-Rohrsystem.
- Einbau in Wohnungen und Häuser.
- Passend für den Anschluss an KWL-Geräte.
- Anschluss von DN 125-Wickelfalzrohren an 3 Positionen (vorne, oben, unten) möglich.
- Zum Anschluss von MAICO-*Flex* MF-F-Flexrohren. Diese werden einfach in das Gehäuse eingesteckt – Montage mit dem „Klick“.
- Sichere Dichtigkeit durch im Gehäuse integrierte Dichtlippen.
- Mit Revisionsöffnung – vorne, oben oder unten, je nach Einbausituation.
- Einfache Reinigung der Lüftungsleitungen mit Reinigungsset = Staubsauger-Adapter und Reinigungsmolche (Reinigungskugeln).

Impressum: © MAICO Elektroapparate-Fabrik GmbH. Druckfehler, Irrtümer und technische Änderungen vorbehalten

- **MF-V 63:** Empfohlen für Neubauten. Für bis zu acht 63 mm Flexrohre. Luftverteiler im Montagebeispiel unten an der Wand montiert, Flexrohre direkt im Beton verlegt.



- **MF-V 75:** Empfohlen für die Wohnungs- und Gebäudesanierung. Für bis zu vier 75 mm Flexrohre.
 - **MF-V 90:** Empfohlen für die Wohnungs- und Gebäudesanierung. Für bis zu vier 90 mm Flexrohre.
- Im Montagebeispiel unten mit separater Zuluft- und Abluftleitung und 2 Luftverteilern. Lüftungsleitungen in abgehängter Decke.



4. Technische Daten

- Abmessungen (L x B x H)
- mit Verschlussstopfen: 435 x 300 x 150 mm
 - ohne Verschlussstopfen: 435 x 270 x 150 mm

5. Umgebungsbedingungen und Grenzen für den Betrieb

- Zulässige Höchsttemperatur des Fördermediums: +50 °C

6. Grundlegende Sicherheitshinweise

Allgemeine Sicherheitshinweise

- Sicherheitshinweise vor Inbetriebnahme aufmerksam durchlesen.
- Anleitung aufbewahren.
- Montage nur durch Fachkräfte zulässig.
- Luftverteiler nur komplett montiert betreiben.
- Veränderungen und Umbauten am Luftverteiler sind nicht zulässig und entbinden den Hersteller von jeglicher Gewährleistung und Haftung.

Bestimmungsgemäße Verwendung

- Für MAICO-*Flex* MF-F-Flexrohre.
- Einbau in Wohnungen und Häuser.
- Zur Luftverteilung in Zuluft- oder Abluftleitungen.
- Aufputzmontage direkt an der Wand oder Decke oder in abgehängten Decken.
- Einbaulage beliebig.
- Nur in Innenräumen.
- Nur mit Zugang zur Revisionsöffnung.

7. Montage vorbereiten

- Montageort festlegen. Einen Abstand von mindestens 1 m zu angrenzenden Wänden berücksichtigen.
- Im Bereich des Montageortes für einen ebenen Untergrund sorgen.
- Zugang zur Revisionsöffnung gewährleisten.



Hinweise

- Nur an Wänden, Decken oder Konsolen mit ausreichender Tragkraft anbringen.
- Luftverteiler in abgehängten Decken mit 3 Gewindestangen befestigen.



VORSICHT

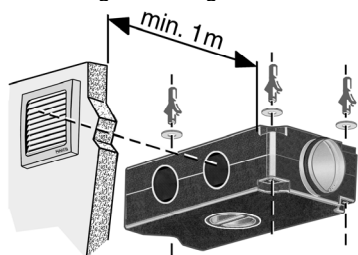
Verletzungsgefahr bei unzureichender Befestigung !

- Ausreichend dimensioniertes Befestigungsmaterial bereitstellen.

- Zulässige Anschlussleitung zum KWL-Gerät: Wickelfalzrohr DN 125

8. Montage

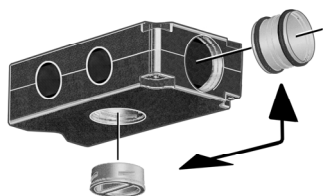
- Position der 3 Bohrungen anzeichnen.
- Bohrungen anbringen. Dübel einstecken.



- Verschlussstopfen aus dem Luftverteiler herausnehmen.

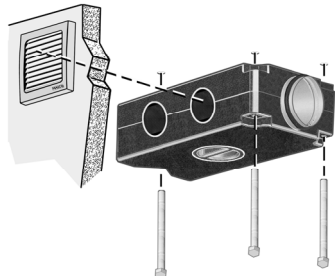
i Diese befinden sich beim Transport im Gehäuse.

- Der Steckverbinder ist im Lieferzustand vorne montiert. Alternativ den Steckverbinder oben oder unten in das Gehäuse einstecken, je nach Einbausituation.

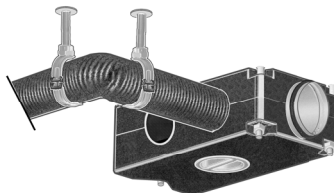


i Anschlussvariante vorne = Standard. Bei Anschluss oben oder unten Druckverlust und erhöhte Strömungsgeräusche.

- Luftverteiler mit der Wand/Decke/Konsole verschrauben (geeignetes Befestigungsmaterial bauseitig bereitstellen).

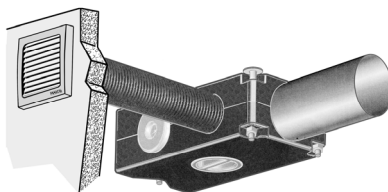


- Flexrohre der Leitungsstränge bis zum Anschlag in das Gehäuse einstecken.



Dichtigkeit bei verspannt eingebauten Lüftungsleitungen nicht gewährleistet !

- Lüftungsleitungen senkrecht und bis zum Anschlag in das Gehäuse einstecken.
- Bei gebogenen Flexrohren Befestigungsschelle in Gehäusenähe anbringen. Erst nach der Befestigungsschelle das Flexrohr biegen.
- Flexrohr in Befestigungsschelle einlegen und befestigen.



- Nicht benutzte Luftverteiler-Öffnungen mit Verschlussstopfen verschließen.
- Wickelfalzrohr DN 125 auf den Steckverbinder [3] aufstecken.

9. Instandhaltung

Luftverteiler und Rohrleitungsstränge jährlich säubern. Für die Rohrleitungen Reinigungsset verwenden.

10. Entsorgung

- Entsorgen Sie den Luftverteiler nach Ablauf seiner Lebensdauer nach den in Ihrem Land geltenden Bestimmungen.

