

Allgemeine bauaufsichtliche Zulassung

Zulassungsstelle für Bauprodukte und Bauarten

Bautechnisches Prüfamt

Eine vom Bund und den Ländern
gemeinsam getragene Anstalt des öffentlichen Rechts

Mitglied der EOTA und der UEAtc

Datum:

28.09.2010

Geschäftszeichen:

III 22-1.19.15-49/10

Zulassungsnummer:

Z-19.15-1738

Geltungsdauer bis:

30. September 2015

Antragsteller:

FLAMRO

Brandschutz Systeme GmbH

Am Sportplatz 2

56291 Leiningen

Zulassungsgegenstand:

Kabelabschottung "FLAMRO BS 30/60"

der Feuerwiderstandsklasse S 60 oder S 30 nach DIN 4102-9



Der oben genannte Zulassungsgegenstand wird hiermit allgemein bauaufsichtlich zugelassen.
Diese allgemeine bauaufsichtliche Zulassung umfasst elf Seiten und vier Anlagen.
Diese allgemeine bauaufsichtliche Zulassung ersetzt die allgemeine bauaufsichtliche Zulassung
Nr. Z-19.15-1738 vom 15. Dezember 2008.

DIBt

I ALLGEMEINE BESTIMMUNGEN

- 1 Mit der allgemeinen bauaufsichtlichen Zulassung ist die Verwendbarkeit bzw. Anwendbarkeit des Zulassungsgegenstandes im Sinne der Landesbauordnungen nachgewiesen.
- 2 Sofern in der allgemeinen bauaufsichtlichen Zulassung Anforderungen an die besondere Sachkunde und Erfahrung der mit der Herstellung von Bauprodukten und Bauarten betrauten Personen nach den § 17 Abs. 5 Musterbauordnung entsprechenden Länderregelungen gestellt werden, ist zu beachten, dass diese Sachkunde und Erfahrung auch durch gleichwertige Nachweise anderer Mitgliedstaaten der Europäischen Union belegt werden kann. Dies gilt ggf. auch für im Rahmen des Abkommens über den Europäischen Wirtschaftsraum (EWR) oder anderer bilateraler Abkommen vorgelegte gleichwertige Nachweise.
- 3 Die allgemeine bauaufsichtliche Zulassung ersetzt nicht die für die Durchführung von Bauvorhaben gesetzlich vorgeschriebenen Genehmigungen, Zustimmungen und Bescheinigungen.
- 4 Die allgemeine bauaufsichtliche Zulassung wird unbeschadet der Rechte Dritter, insbesondere privater Schutzrechte, erteilt.
- 5 Hersteller und Vertreiber des Zulassungsgegenstandes haben, unbeschadet weiter gehender Regelungen in den "Besonderen Bestimmungen", dem Verwender bzw. Anwender des Zulassungsgegenstandes Kopien der allgemeinen bauaufsichtlichen Zulassung zur Verfügung zu stellen und darauf hinzuweisen, dass die allgemeine bauaufsichtliche Zulassung an der Verwendungsstelle vorliegen muss. Auf Anforderung sind den beteiligten Behörden Kopien der allgemeinen bauaufsichtlichen Zulassung zur Verfügung zu stellen.
- 6 Die allgemeine bauaufsichtliche Zulassung darf nur vollständig vervielfältigt werden. Eine auszugsweise Veröffentlichung bedarf der Zustimmung des Deutschen Instituts für Bautechnik. Texte und Zeichnungen von Werbeschriften dürfen der allgemeinen bauaufsichtlichen Zulassung nicht widersprechen. Übersetzungen der allgemeinen bauaufsichtlichen Zulassung müssen den Hinweis "Vom Deutschen Institut für Bautechnik nicht geprüfte Übersetzung der deutschen Originalfassung" enthalten.
- 7 Die allgemeine bauaufsichtliche Zulassung wird widerruflich erteilt. Die Bestimmungen der allgemeinen bauaufsichtlichen Zulassung können nachträglich ergänzt und geändert werden, insbesondere, wenn neue technische Erkenntnisse dies erfordern.



II BESONDERE BESTIMMUNGEN

1 Zulassungsgegenstand und Anwendungsbereich

1.1 Zulassungsgegenstand

1.1.1 Die allgemeine bauaufsichtliche Zulassung gilt für die Herstellung und Anwendung der Kabelabschottung, "FLAMRO BS 30/60" genannt, als

- Bauart der Feuerwiderstandsklasse S 60 nach DIN 4102-9¹ bei Einbau in Wände mindestens der Feuerwiderstandsklasse F 60 (hochfeuerhemmend), Benennung (Kurzbezeichnung) F 60-AB nach DIN 4102-2² oder
- Bauart der Feuerwiderstandsklasse S 30 nach DIN 4102-9¹ bei Einbau in Wände und Decken mindestens der Feuerwiderstandsklasse F 30 (feuerhemmend und aus nichtbrennbaren Baustoffen), Benennung (Kurzbezeichnung) F 30-A nach DIN 4102-2².

Die Kabelabschottung dient zum Schließen von Öffnungen in inneren Wänden und Decken nach Abschnitt 1.2.1, durch die Leitungen nach Abschnitt 1.2.3 hindurchgeführt wurden, und verhindert für eine Feuerwiderstandsdauer von 60 Minuten oder von 30 Minuten die Übertragung von Feuer und Rauch durch diese Öffnungen.

1.1.2 Die Kabelabschottung besteht im Wesentlichen aus sog. Brandschutzplatten oder Mineralfaserplatten und Ablationsbeschichtungen. Die Kabelabschottung ist gemäß Abschnitt 4 aus den Bauprodukten nach Abschnitt 2 herzustellen.

1.1.3 Die Dicke der Kabelabschottung muss mindestens 60 mm betragen. Die Abmessungen der Kabelabschottung ergeben sich aus der Größe der zu verschließenden Bauteilöffnung (s. Abschnitte 1.2.2 und 4.3).

1.2 Anwendungsbereich

1.2.1 Die Kabelabschottung darf in

- mindestens 75 mm dicke Wände aus Mauerwerk, Beton bzw. Stahlbeton oder Porenbeton und in mindestens 75 mm dicke leichte Trennwände in Ständerbauart mit Stahlunterkonstruktion und einer beidseitigen Beplankung aus Gipskarton-Feuerschutzplatten oder nichtbrennbaren zement- bzw. gipsgebundenen Bauplatten mindestens der Feuerwiderstandsklasse F 60 oder F 30 nach DIN 4102-2² und
- mindestens 125 mm dicke Decken aus Beton bzw. Stahlbeton oder aus Porenbeton mindestens der Feuerwiderstandsklasse F 30

eingebaut werden (s. Abschnitte 3.1.1 und 3.1.2).

1.2.2 Die Abmessungen der zu verschließenden Bauteilöffnung dürfen in Massivwänden und in leichten Trennwänden 700 mm (Breite) x 500 mm (Höhe) nicht überschreiten.

In Decken darf die Breite maximal 600 mm betragen; die Länge ist nicht begrenzt.

1.2.3.1 Die Kabelabschottung darf zum Schließen von Öffnungen verwendet werden, wenn die hindurch geführten Installationen folgende Bedingungen erfüllen³:

1.2.3.1 Kabel und Kabeltragekonstruktionen

- Durchführungen von Elektrokabeln und -leitungen aller Arten (auch Lichtwellenleiter) mit Ausnahme von sog. Hohlleiterkabeln sind zulässig.
- Die Größe des Gesamtleiterquerschnitts des einzelnen Kabels ist nicht begrenzt.

¹ DIN 4102-9:1990-05 Brandverhalten von Baustoffen und Bauteilen; Kabelabschottungen; Begriffe, Anforderungen und Prüfungen

² DIN 4102-2:1977-09 Brandverhalten von Baustoffen und Bauteilen; Bauteile; Begriffe, Anforderungen und Prüfungen

³ Technische Bestimmungen für die Ausführung der Leitungsanlagen und die Zulässigkeit von Leitungsdurchführungen bleiben unberührt.

- Die Kabeltragekonstruktionen (Kabelrinnen, -pritschen, -leitern) dürfen aus Stahl-, Aluminium- oder Kunststoffprofilen bestehen.
- 1.2.3.2 Einzelne Leitungen für Steuerungszwecke
 - Die Leitungen dürfen aus Stahl oder Kunststoff bestehen.
 - Der Außendurchmesser der Leitungen darf nicht mehr als 15 mm betragen.
- 1.2.3.3 RZD-Bündelrohre "Typ C-I"
 - Die RZD-Bündelrohre "Typ C-I" der Firma Robert Zapp Werkstofftechnik GmbH, 40880 Ratingen, müssen aus Edelstahlrohren und einem extrudierten PVC-Schutzmantel bestehen.
 - Die RZD-Bündelrohre dürfen aus bis zu 5 Rohren der Abmessungen 8 mm x 0,5 mm (Rohraußendurchmesser x Rohrwanddicke) bestehen und einen maximalen Außendurchmesser von 27 mm aufweisen.
- 1.2.4 Die Kabelabschottung darf auch zum Schließen von Öffnungen verwendet werden, durch die noch keine Installationen hindurchgeführt wurden (sog. Reserveabschottungen). Nachträgliche Änderungen an der Schottbelegung dürfen vorgenommen werden (s. Abschnitt 5).
- 1.2.5 Andere Teile oder Hilfskonstruktionen sowie andere Leitungen als nach Abschnitt 1.2.3 dürfen nicht durch die zu verschließende Bauteilöffnung hindurch geführt werden.
- 1.2.6 Für die Verwendung der Kabelabschottung in anderen Bauteilen – z. B. in Decken, deren Zuordnung in eine Feuerwiderstandsklasse nach DIN 4102 nur mit Hilfe einer feuerwiderstandsfähigen Unterdecke möglich ist, oder in leichten Trennwänden anderer Bauarten als nach Abschnitt 3.1.2 – oder für Installationen anderer Anwendungsbereiche oder aus anderen Werkstoffen oder mit anderem Aufbau als nach Abschnitt 1.2.3 ist die Anwendbarkeit gesondert nachzuweisen, z. B. durch eine allgemeine bauaufsichtliche Zulassung.
- 1.2.7 Die im Folgenden beschriebenen und in den Anlagezeichnungen dargestellten Ausführungen stellen Mindestanforderungen zur Erfüllung der Anforderungen an den Brandschutz dar. Sofern bauaufsichtliche Anforderungen an den Schall- oder Wärmeschutz gestellt werden, sind entsprechende Nachweise anwendungsbezogen zu führen.
Es ist im Übrigen sicherzustellen, dass durch den Einbau der Abschottung die Standsicherheit des angrenzenden Bauteils – auch im Brandfall – nicht beeinträchtigt wird.
Die Vorschriften anderer Rechtsbereiche bleiben unberührt.

2 Bestimmungen für die Bauprodukte

2.1 Eigenschaften und Zusammensetzungen

2.1.1 Brandschutzplatten

Die sog. Brandschutzplatten, "FLAMRO BS"⁴ genannt, müssen aus 60 mm dicken, nichtbrennbaren (Baustoffklasse DIN 4102-A)⁵ Mineralfaserplatten und einer werkseitig aufgetragenen Beschichtung bestehen.

Die Nennrohdichte der Brandschutzplatten muss 150 kg/m^3 betragen; ihr Schmelzpunkt muss über 1000 °C nach DIN 4102-17⁶ liegen.

2.1.2 Mineralfaserplatten

Die Mineralfaserplatten müssen 60 mm dick und nichtbrennbar (Baustoffklasse DIN 4102-A)⁵ sein. Die Nennrohdichte der Mineralfaserplatten muss 150 kg/m^3 betragen; ihr Schmelzpunkt muss über 1000 °C nach DIN 4102-17⁶ liegen.

⁴ Aufbau und Zusammensetzung sind beim Deutschen Institut für Bautechnik hinterlegt

⁵ DIN 4102-1:1998-05 Brandverhalten von Baustoffen und Bauteilen; Teil 1: Baustoffe; Begriffe, Anforderungen und Prüfungen

⁶ DIN 4102-17:1990-12 Brandverhalten von Baustoffen und Bauteilen; Schmelzpunkt von Mineralfaser-Dämmstoffen; Begriffe, Anforderungen, Prüfung



Es dürfen die in der Tabelle 1 aufgeführten Mineralfaserplatten verwendet werden.

Tabelle 1

Mineralfaserplatte	Verwendbarkeitsnachweis ⁷
"RPI-15" der Firma Deutsche Rockwool Mineralwoll GmbH & Co. OHG, 45966 Gladbeck	Z-23.15-1468
"RPB 15" der Firma Deutsche Rockwool Mineralwoll GmbH & Co. OHG, 45966 Gladbeck	Z-23.15-1468
"Heralan DP 15" der Firma Knauf Insulation GmbH, 90356 Sankt Egidien	Z-23.15-1475
"Dachdämmplatte Hardrock II" der Firma Deutsche Rockwool Mineralwoll GmbH & Co. OHG, 45966 Gladbeck	Z-23.15-1468
"Conlit 150 P" der Firma Deutsche Rockwool Mineralwoll GmbH & Co. OHG, 45966 Gladbeck	P-MPA-E-02-507

2.1.3 Ablationsbeschichtungen

2.1.3.1 Ablationsbeschichtung "FLAMRO BMA"

Für die Beschichtung der Installationen (ggf. einschließlich Kabeltragekonstruktionen) und der Mineralfaserplatten ist die Ablationsbeschichtung, "FLAMRO BMA" genannt, gemäß allgemeiner bauaufsichtlicher Zulassung Nr. Z-19.11-1299 zu verwenden.

2.1.3.2 Ablationsbeschichtung "FLAMRO BMS" bzw. "FLAMRO BMK"

Zum Beschichten der Installationen und der Kabeltragekonstruktionen im Bereich der Brandschutzplatten oder Mineralfaserplatten sowie zum Verschließen von Spalten, Fugen und Zwickeln ist die Ablationsbeschichtung, "FLAMRO BMS" bzw. "FLAMRO BMK" genannt, gemäß allgemeiner bauaufsichtlicher Zulassung Nr. Z-19.11-1300 zu verwenden.

2.2 Herstellung und Kennzeichnung

2.2.1 Herstellung der Brandschutzplatten

Bei der Herstellung der Brandschutzplatten sind die Bestimmungen des Abschnitts 2.1.1 einzuhalten⁸.

2.2.2 Kennzeichnung

2.2.2.1 Kennzeichnung der Brandschutzplatten

Jede Brandschutzplatte für Kabelabschottungen nach dieser allgemeinen bauaufsichtlichen Zulassung muss vom Hersteller im Herstellwerk mit dem Übereinstimmungszeichen (Ü-Zeichen) nach den Übereinstimmungszeichen-Verordnungen der Länder gekennzeichnet werden. Die Kennzeichnung darf nur erfolgen, wenn die Voraussetzungen nach Abschnitt 2.3 erfüllt sind.

Jede Brandschutzplatte bzw. ihr Beipackzettel oder ihre Verpackung oder, wenn dies Schwierigkeiten bereitet, der Lieferschein oder die Anlage zum Lieferschein muss einen Aufdruck oder Aufkleber mit folgenden Angaben erhalten:

- Brandschutzplatte "FLAMRO BS"
- Übereinstimmungszeichen (Ü-Zeichen) mit
 - Name des Herstellers
 - Zulassungsnummer: Z-19.15-1738



⁷ Der Verwendbarkeitsnachweis ist eine allgemeine bauaufsichtliche Zulassung oder ein allgemeines bauaufsichtliches Prüfzeugnis.

⁸ Der Herstellprozess und die maßgeblichen Herstellbedingungen sind beim Deutschen Institut für Bautechnik hinterlegt.

- Herstellwerk
 - Herstellungsjahr:
- 2.2.2.2 Kennzeichnung der Bauprodukte nach den Abschnitten 2.1.2 und 2.1.3

Für die Bauprodukte nach den Abschnitten 2.1.2 und 2.1.3 gilt:

Diese Bauprodukte dürfen für die Herstellung der Kabelabschottung nur verwendet werden, wenn die Produkte/deren Verpackungen/die Beipackzettel/die Lieferscheine/die Anlagen zu den Lieferscheinen⁹ jeweils vom Hersteller mit dem Übereinstimmungszeichen (Ü-Zeichen) nach den Übereinstimmungszeichen-Verordnungen der Länder gekennzeichnet wurden.

2.2.2.3 Kennzeichnung der Kabelabschottung

Jede Kabelabschottung nach dieser allgemeinen bauaufsichtlichen Zulassung ist vom Verarbeiter mit einem Schild dauerhaft zu kennzeichnen, das folgende Angaben enthalten muss:

- Kabelabschottung "FLAMRO BS 30/60"
der Feuerwiderstandsklasse S ...
nach Zul.-Nr.: Z-19.15-1738
(Die Feuerwiderstandsklasse S 60 oder S 30 ist entsprechend zu ergänzen.)
- Name des Herstellers der Kabelabschottung (Verarbeiter)
- Herstellungsjahr:

Das Schild ist jeweils neben der Kabelabschottung am Bauteil zu befestigen.

2.2.3 Einbauanleitung

Jede Brandschutzplatte nach dieser allgemeinen bauaufsichtlichen Zulassung ist mit einer Einbauanleitung auszuliefern, die der Antragsteller dieser Zulassung erstellt und die mindestens folgende Angaben enthalten muss:

- Art und Mindestdicken der Bauteile, in die die Kabelabschottung eingebaut werden darf, bei feuerwiderstandsfähigen Montagewänden auch deren Aufbau und die Beplankung,
- Grundsätze für den Einbau der Kabelabschottung mit Angaben über die dafür zu verwendenden Baustoffe (z. B. Brandschutzplatten, Ablationsbeschichtungen),
- Anweisungen zum Einbau der Kabelabschottung und zu Abständen,
- Hinweise auf zulässige Verankerungs- oder Befestigungsmittel,
- Hinweise auf die Reihenfolge der Arbeitsvorgänge,
- Hinweise auf zulässige Änderungen (z. B. Nachbelegung).

2.3 Übereinstimmungsnachweis

2.3.1 Allgemeines

Die Bestätigung der Übereinstimmung der Brandschutzplatten nach Abschnitt 2.1.1 mit den Bestimmungen dieser allgemeinen bauaufsichtlichen Zulassung muss für jedes Herstellwerk mit einer Übereinstimmungserklärung des Herstellers auf der Grundlage einer Erstprüfung durch den Hersteller und einer werkseigenen Produktionskontrolle erfolgen.

2.3.2 Werkseigene Produktionskontrolle

In jedem Herstellwerk der Brandschutzplatten nach Abschnitt 2.1.1 ist eine werkseigene Produktionskontrolle einzurichten und durchzuführen. Unter werkseigener Produktionskontrolle wird die vom Hersteller vorzunehmende kontinuierliche Überwachung der Produktion verstanden, mit der dieser sicherstellt, dass die von ihm hergestellten Bauprodukte den Bestimmungen dieser allgemeinen bauaufsichtlichen Zulassung entsprechen.

Die werkseigene Produktionskontrolle soll mindestens die im Folgenden aufgeführten Maßnahmen einschließen:

⁹ Entsprechend den Bestimmungen des jeweiligen Verwendbarkeitsnachweises



- Prüfung, dass für die Herstellung der Brandschutzplatten ausschließlich die in dieser allgemeinen bauaufsichtlichen Zulassung geforderten Baustoffe verwendet werden
- Prüfung der Abmessungen und der Beschaffenheit der Brandschutzplatten sowie der Beschichtungsdicken auf den Brandschutzplatten mindestens einmal pro 1000 Stück jedoch mindestens einmal je Herstellungstag bei ständiger Fertigung bzw. einmal pro Charge bei nichtständiger Fertigung.
- Die Ergebnisse der werkseigenen Produktionskontrolle sind aufzuzeichnen. Die Aufzeichnungen müssen mindestens folgende Angaben enthalten:
 - Bezeichnung des Bauprodukts bzw. des Ausgangsmaterials und der Bestandteile
 - Art der Kontrolle oder Prüfung
 - Datum der Herstellung und der Prüfung des Bauprodukts bzw. des Ausgangsmaterials oder der Bestandteile
 - Ergebnis der Kontrollen und Prüfungen und, soweit zutreffend, Vergleich mit den Anforderungen
 - Unterschrift des für die werkseigene Produktionskontrolle Verantwortlichen

Die Aufzeichnungen sind mindestens fünf Jahre aufzubewahren. Sie sind dem Deutschen Institut für Bautechnik und der zuständigen obersten Bauaufsichtsbehörde auf Verlangen vorzulegen.

Bei ungenügendem Prüfergebnis sind vom Hersteller unverzüglich die erforderlichen Maßnahmen zur Abstellung des Mangels zu treffen. Brandschutzplatten, die den Anforderungen nicht entsprechen, sind so zu handhaben, dass Verwechslungen mit übereinstimmenden ausgeschlossen werden. Nach Abstellung des Mangels ist soweit technisch möglich und zum Nachweis der Mängelbeseitigung erforderlich die betreffende Prüfung unverzüglich zu wiederholen.

3 Bestimmungen für den Entwurf

3.1 Bauteile

3.1.1 Die Kabelabschottung darf in

- Wände aus Mauerwerk nach DIN 1053-1¹⁰, aus Beton bzw. Stahlbeton nach DIN 1045¹¹ oder Porenbeton-Bauplatten nach DIN 4166¹²,
- leichte Trennwände in Ständerbauart mit Stahlunterkonstruktion und Beplankungen nach Abschnitt 3.1.2 oder
- Decken aus Beton bzw. Stahlbeton nach DIN 1045¹¹ oder aus Porenbeton gemäß DIN 4223¹³ und nach allgemeiner bauaufsichtlicher Zulassung

eingebaut werden.

Die Wände und Decken müssen den Bestimmungen des Abschnitts 1.2.1 entsprechen.

3.1.2 Die Kabelabschottung darf in leichte Trennwände in Ständerbauart mit Stahlunterkonstruktion und beidseitiger Beplankung aus nichtbrennbaren (Baustoffklasse DIN 4102-A)⁵ zement- bzw. gipsgebundenen Bauplatten eingebaut werden, wenn die Wände der Feuerwider-

10	DIN 1053-1	Mauerwerk; Berechnung und Ausführung (in der jeweils geltenden Ausgabe)
11	DIN 1045	Beton und Stahlbeton; Bemessung und Ausführung (in der jeweils geltenden Ausgabe)
12	DIN 4166	Porenbeton-Bauplatten und Porenbeton-Planbauplatten (in der jeweils geltenden Ausgabe)
13	DIN 4223	Vorgefertigte bewehrte Bauteile aus dampfgehärtetem Porenbeton – Teil 1: Herstellung, Eigenschaften, Übereinstimmungsnachweis (in der jeweils geltenden Ausgabe)



standsklasse F 60 oder F 30 nach DIN 4102-4¹⁴ entsprechen oder die Feuerwiderstandsklasse F 60 bzw. F 30 durch ein allgemeines bauaufsichtliches Prüfzeugnis nachgewiesen ist.

In der Bauteilöffnung ist eine umlaufende Laibung (wandbündiger Rahmen) entsprechend dem Aufbau der jeweiligen Wandbeplankung (bei Wänden ohne innen liegende Dämmung) bzw. aus mindestens 12,5 mm dicken, nichtbrennbaren (Baustoffklasse DIN 4102-A)⁵ Bauplatten (GKF-, Gipsfaser- oder Kalziumsilikatplatten) (bei Wänden mit innen liegender Dämmung) anzuordnen (s. Abschnitt 4.3).

3.1.3 In leichten Trennwänden nach Abschnitt 3.1.2 ist das Ständerwerk durch zusätzlich anzuordnende Wandstiele und durch Riegel so zu ergänzen, dass diese die Laibung der Wandöffnung für die vorgesehene Kabelabschottung bilden. Die Wandbeplankung muss auf diesen Stahlblechprofilen in bestimmungsgemäßer Weise befestigt werden.

Auf die Ausbildung von zusätzlichen Wandstielen oder Riegeln darf verzichtet werden, wenn die Bauteilöffnung nicht größer als 30 cm x 30 cm ist und umlaufend eine Bekleidung der Öffnungslaibung entsprechend Abschnitt 3.1.2 ausgebildet wird.

3.1.4 Der Sturz oder die Decke über der Kabelabschottung muss statisch und brandschutztechnisch so bemessen sein, dass die Kabelabschottung (außer ihrem Eigengewicht) keine zusätzliche vertikale Belastung erhält.

3.1.5 Der Abstand der zu verschließenden Bauteilöffnung zu anderen Öffnungen oder Einbauten muss mindestens 20 cm betragen. Abweichend davon darf der Abstand bis auf 10 cm reduziert werden, sofern die Öffnungen oder Einbauten nicht größer als 20 cm x 20 cm sind

3.2 Installationen

3.2.1 Allgemeines

Der gesamte zulässige Querschnitt der Installationen nach Abschnitt 1.2.3 (bezogen auf den jeweiligen Außenabmessungen), die durch die zu verschließende Bauteilöffnung gemeinsam hindurchgeführt werden dürfen, ergibt sich in Abhängigkeit von der jeweiligen Größe der Rohbauöffnung unter Beachtung der geltenden Vorschriften der Elektrotechnik, insbesondere bezüglich der erforderlichen Mindestabstände zwischen den einzelnen Installationen; er darf jedoch insgesamt nicht mehr als 60 % der Rohbauöffnung betragen.

3.2.2 Kabel, Kabeltragekonstruktionen, Leitungen für Steuerungszwecke und Bündelrohre

3.2.2.1 Die Kabel, Leitungen für Steuerungszwecke und Bündelrohre dürfen zu Lagen zusammengefasst und ggf. auf Kabeltragekonstruktionen verlegt sein.

3.2.2.2 Durch die Bauteilöffnung dürfen Kabelbündel – bestehend aus parallel verlaufenden, dicht gepackten und miteinander fest verschnürten, vernähten oder verschweißten Kabeln – ungeöffnet hindurchgeführt werden, sofern die Außendurchmesser der einzelnen Kabel des Bündels nicht größer als 20 mm sind und der Gesamtdurchmesser des Kabelbündels nicht mehr als 100 mm beträgt.

3.2.2.3 Die Befestigung der Kabeltragekonstruktionen nach Abschnitt 1.2.3.1 muss am umgebenden Bauwerk zu beiden Seiten der Abschottung nach den einschlägigen Regeln erfolgen. Die Befestigung ist so auszubilden, dass im Brandfall eine zusätzliche mechanische Beanspruchung der Kabelabschottung nicht auftreten kann.

3.2.2.4 Bei Durchführung von Kabeln, Leitungen für Steuerungszwecke, Bündelrohren sowie ggf. Kabeltragekonstruktionen durch Wände sind die ersten Halterungen (Unterstützungen) der Installationen beidseitig der Abschottung in einem Abstand ≤ 250 mm anzuordnen. Die Halterungen müssen in ihren wesentlichen Teilen nichtbrennbar (Baustoffklasse DIN 4102-A)⁵ sein.

¹⁴ DIN 4102-4:1994-03

Brandverhalten von Baustoffen und Bauteilen; Zusammenstellung und Anwendung⁴ klassifizierter Baustoffe, Bauteile und Sonderbauteile



3.2.3 Abstände

3.2.3.1 Abstände zwischen den Installationen (s. Anlagen 1 und 3)

Die Installationen (Kabel, Leitungen für Steuerungszwecke, Bündelrohre sowie ggf. Kabeltragekonstruktionen) müssen so angeordnet sein, dass ein mindestens 40 mm hoher bzw. breiter Arbeitsraum zwischen den einzelnen Lagen verbleibt.

3.2.3.2 Abstände zwischen den Installationen und der Öffnungslaibung (s. Anlagen 1 und 3)

Die Installationen (Kabel, Leitungen für Steuerungszwecke, Bündelrohre sowie ggf. Kabeltragekonstruktionen) müssen so angeordnet sein, dass bei Wandeinbau ein mindestens 50 mm und bei Deckeneinbau ein mindestens 40 mm hoher Arbeitsraum zwischen der Öffnungslaibung und der oberen Lage vorhanden ist.

Die Installationen dürfen seitlich und unten an der Öffnungslaibung anliegen.

4 Bestimmungen für die Ausführung

4.1 Allgemeines

Die Verarbeitung der Baustoffe nach Abschnitt 2.1.3 muss entsprechend den schriftlichen Angaben des Herstellers zu den Besonderheiten der Baustoffe, insbesondere ihre Verwendung betreffend, erfolgen.

4.2 Belegung der Kabelabschottung

Vor dem Verschluss der Restöffnung ist in jedem Fall zu kontrollieren, ob die Belegung der Kabelabschottung den Bestimmungen der Abschnitte 1.2.3 bis 1.2.5 und 3.2 entspricht.

4.3 Rahmen

Bei leichten Trennwänden gemäß Abschnitt 3.1.2 ist innerhalb der Rohbauöffnung ein umlaufender Rahmen, dessen Breite der Wanddicke entsprechen muss, aus nichtbrennbaren (Baustoffklasse DIN 4102-A)⁵ Bauplatten (GKF-, Gipsfaser- oder Kalziumsilikatplatten) anzuordnen (s. Abschnitt 3.1.2).

4.4 Verarbeitung der Brandschutz-/Mineralfaserplatten und der Ablationsbeschichtungen

4.4.1 Zu Beginn der Schottherstellung sind die Laibungen der Bauteilöffnungen zu reinigen.

Die Kabel, Leitungen für Steuerungszwecke, Bündelrohre und Kabeltragekonstruktionen sind im Bereich der Brandschutzplatten mit der Ablationsbeschichtung "FLAMRO BMS" bzw. "FLAMRO BMK" nach Abschnitt 2.1.3.2 zu versehen und zu beiden Seiten der Kabelabschottung auf einer Länge von jeweils mindestens 100 mm (gemessen ab Schottoberfläche) mit der Ablationsbeschichtung "FLAMRO BMA" nach Abschnitt 2.1.3.1 zu beschichten (s. Anlagen 2 und 3). Die Schichtdicke (Trockenschichtdicke) muss mindestens 1 mm betragen.

Die Installationen müssen vor dem Aufbringen der Beschichtung gereinigt (und ggf. auch entfettet) werden. Ein vorhandener Korrosionsschutz der Stahlteile (z. B. der Kabeltragekonstruktionen) muss mit der Beschichtung verträglich sein.

4.4.2 Die Öffnungen zwischen den Bauteillaibungen und den Installationen bzw. den mit den Installationen belegten Kabeltragekonstruktionen sind mit Brandschutzplatten nach Abschnitt 2.1.1 oder daraus hergestellten Pass-Stücken so zu verschließen, dass die gemäß Abschnitt 1.2.3 erforderliche Dicke der Kabelabschottung erreicht wird. Die Pass-Stücke sind mittig oder bauteilbündig stramm sitzend in die Öffnungen einzupassen, nachdem auch ihre umlaufenden Randflächen zur Verklebung mit der Ablationsbeschichtung "FLAMRO BMS" bzw. "FLAMRO BMK" nach Abschnitt 2.1.3.2 eingestrichen wurden.

Wahlweise dürfen anstelle der Brandschutzplatten Mineralfaserplatten nach Abschnitt 2.1.2 oder daraus hergestellte Pass-Stücke verwendet werden. Die Oberflächen dieser Mineralfaserplatten sind mit der Ablationsbeschichtung "FLAMRO BMA" nach Abschnitt 2.1.3.1 zu



beschichten. Die Beschichtungsdicke (Trockenschichtdicke) muss mindestens 1 mm betragen.

4.4.3 Verbleibende Zwickel, Spalten und Fugen dürfen mit nichtbrennbarer (Baustoffklasse DIN 4102-A)⁵ Mineralwolle, deren Schmelzpunkt mindestens 1000 °C nach DIN 4102-17⁶ betragen muss, in Bauteildicke fest ausgestopft werden.

4.4.4 Kabelbündel nach Abschnitt 3.2.2.2 müssen im Innern nicht mit Baustoffen ausgefüllt werden.

4.4.5 Nach dem Schließen der Kabelabschottung mit Brandschutzplatten oder Mineralfaserplatten und ggf. Mineralwolle sind alle Zwickel, Spalten und Fugen auf beiden Schottseiten von außen mit der Ablationsbeschichtung "FLAMRO BMS" bzw. "FLAMRO BMK" nach Abschnitt 2.1.3.2 flächeneben zu verspachteln.

Die Fugen zwischen den Bauteillaibungen und den Brandschutzplatten bzw. Mineralfaserplatten sind umlaufend mit einem der v. g. Baustoffe abzudichten, so dass ein dichter Anschluss zwischen den Brandschutzplatten bzw. Mineralfaserplatten und der Bauteillaibung entsteht.

4.4.6 Abschließend ist auf jeder Seite der Brandschutzplatten oder Mineralfaserplatten ein ca. 30 mm breiter Streifen um die hindurch geführten Installationen und Kabeltragekonstruktionen mit der Ablationsbeschichtung nach Abschnitt 2.1.3.1 so zu beschichten, dass die Gesamttrockenschichtdicke dort mindestens 1,5 mm beträgt.

4.4.7 Die Holme von Kabeltragekonstruktionen mit Stahlblech- oder Aluminium-Hohlprofilen sind anzubohren und mit der Ablationsbeschichtung "FLAMRO BMS" bzw. "FLAMRO BMK" nach Abschnitt 2.1.3.2 im Bereich der Kabelabschottung vollständig auszufüllen.

4.5 Sicherungsmaßnahmen

Kabelabschottungen in Decken sind gegen Belastungen, insbesondere auch gegen das Betreten, durch geeignete Maßnahmen zu sichern (z. B. durch Umwehrung oder durch Abdeckung mittels Gitterrost).

4.6 Einbauanleitung

Für die Ausführung der Kabelabschottung sind im Übrigen die Angaben der Einbauanleitung zu beachten (s. Abschnitt 2.2.3).

4.7 Übereinstimmungsbestätigung

Der Unternehmer (Verarbeiter, der die Kabelabschottung (Zulassungsgegenstand) herstellt oder Änderungen an der Kabelabschottung vornimmt (z. B. Nachbelegung), muss für jedes Bauvorhaben eine Übereinstimmungsbestätigung ausstellen, mit der er bescheinigt, dass die von ihm hergestellte Kabelabschottung den Bestimmungen dieser allgemeinen bauaufsichtlichen Zulassung entspricht (ein Muster für diese Bestätigung s. Anlage 4). Diese Bestätigung ist dem Bauherrn zur ggf. erforderlichen Weiterleitung an die zuständige Bauaufsichtsbehörde auszuhändigen.

5 Bestimmungen für Nutzung und Nachbelegung

5.1 Bestimmungen für die Nutzung

Bei jeder Ausführung der Kabelabschottung hat der Unternehmer (Verarbeiter) den Auftraggeber schriftlich darauf hinzuweisen, dass die Brandschutzwirkung der Kabelabschottung auf die Dauer nur sichergestellt ist, wenn die Kabelabschottung stets in ordnungsgemäßem Zustand gehalten und nach evtl. vorgenommener Belegungsänderung der bestimmungsgemäße Zustand der Kabelabschottung wieder hergestellt wird.

Im Übrigen gelten die Bestimmungen gemäß Abschnitt 4.7.



5.2 Bestimmungen für die Nachbelegung

5.2.1 Herstellung der Nachinstallationsöffnungen

Für Nachbelegungen dürfen Öffnungen, z. B. durch Bohrungen, hergestellt werden, sofern die Belegung der Kabelabschottung dies gestattet (s. Abschnitt 4.2).

5.2.2 Nachbelegung der Kabelabschottung

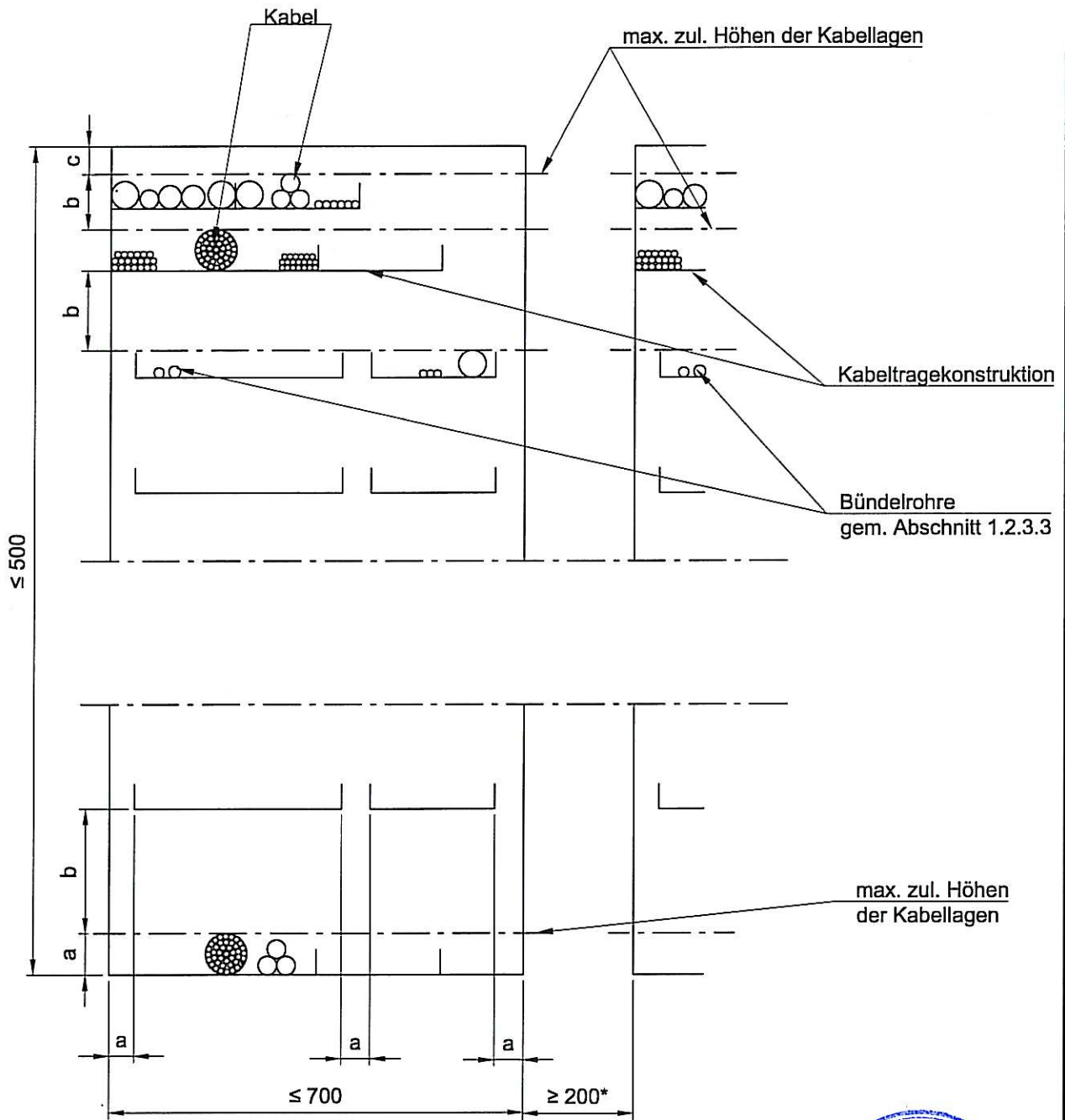
5.2.2.1 Werden bei Kabelabschottungen Öffnungen für nachträglich zu verlegende Kabel, Leitungen für Steuerungszwecke, Bündelrohre sowie ggf. Kabeltragekonstruktionen geschaffen, sind die verbleibenden Hohlräume in gesamter Schottdicke gemäß Abschnitt 4.4 wieder zu verschließen, nachdem neu hinzugekommene Installationen ebenfalls mit den Ablationsbeschichtungen nach Abschnitt 2.1.3 versehen wurden.

5.2.2.2 Bei Neuinstallation von Kabeltragekonstruktionen sind die Bestimmungen von Abschnitt 4.4.7 zu beachten.

Juliane Valerius
Referatsleiterin



Ansicht



- a = Mindestarbeitsraum ≥ 0 mm
- b = Mindestarbeitsraum ≥ 40 mm
- c = Mindestarbeitsraum ≥ 50 mm

* ≥ 100 mm bei Schottabmessungen ≤ 200 mm x 200 mm



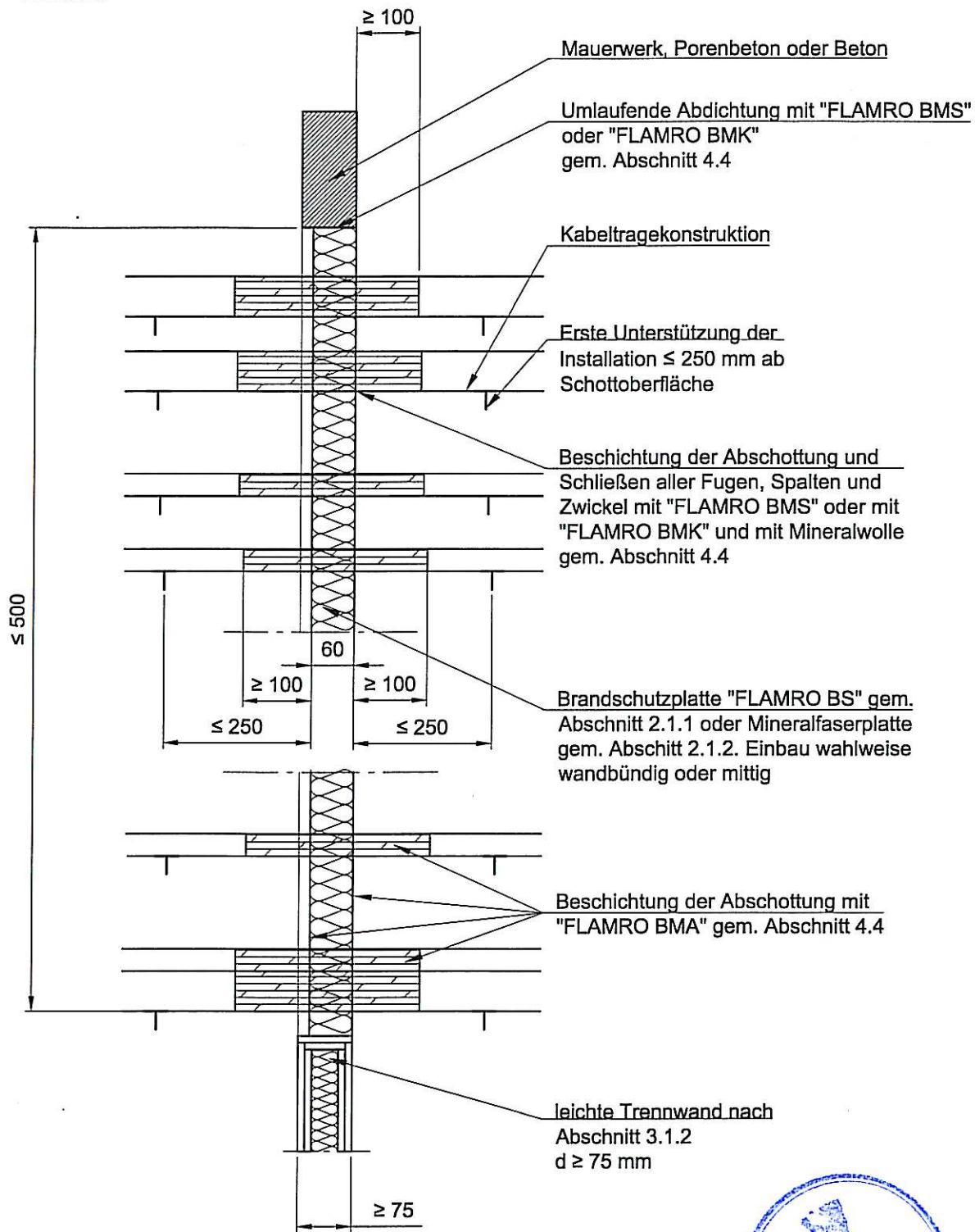
Maße in mm

Kabelabschottung "FLAMRO BS 30/60"
der Feuerwiderstandsklasse S 60 oder S 30 nach DIN 4102-9

- Wandeinbau / Ansicht -

Anlage 1
zur Zulassung
Nr. Z-19.15-1738
vom 28.09.2010

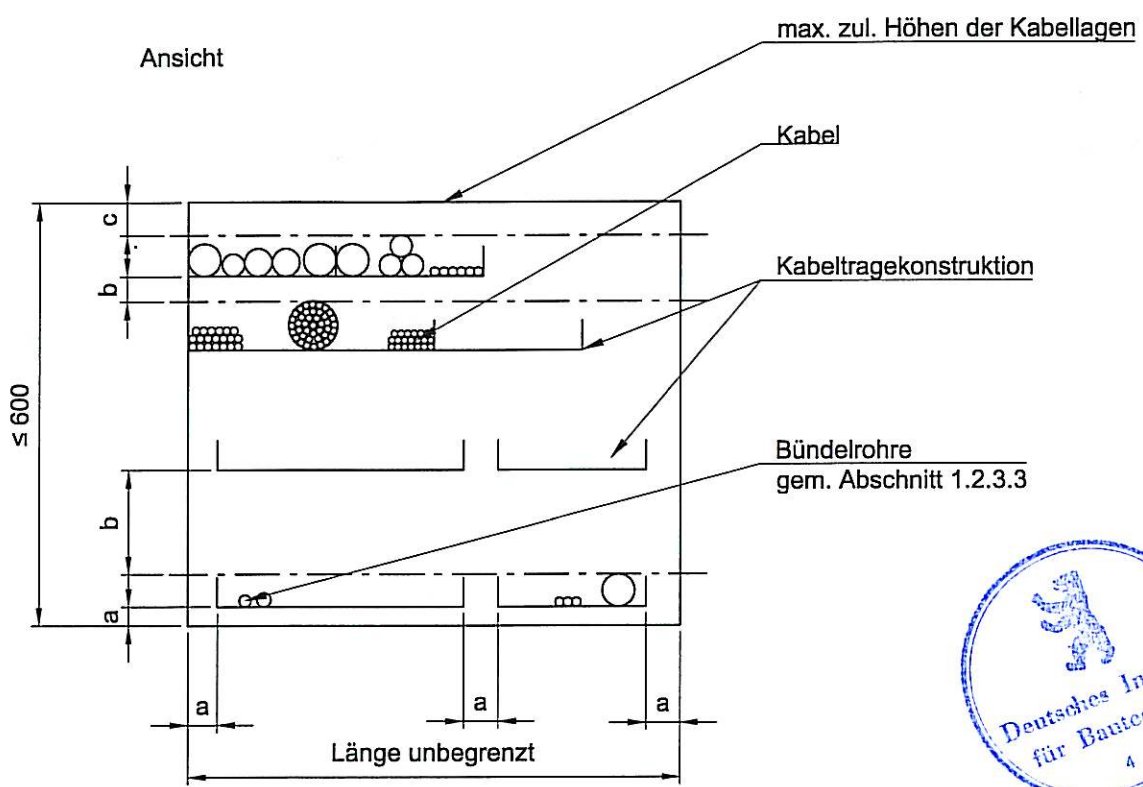
Schnitt



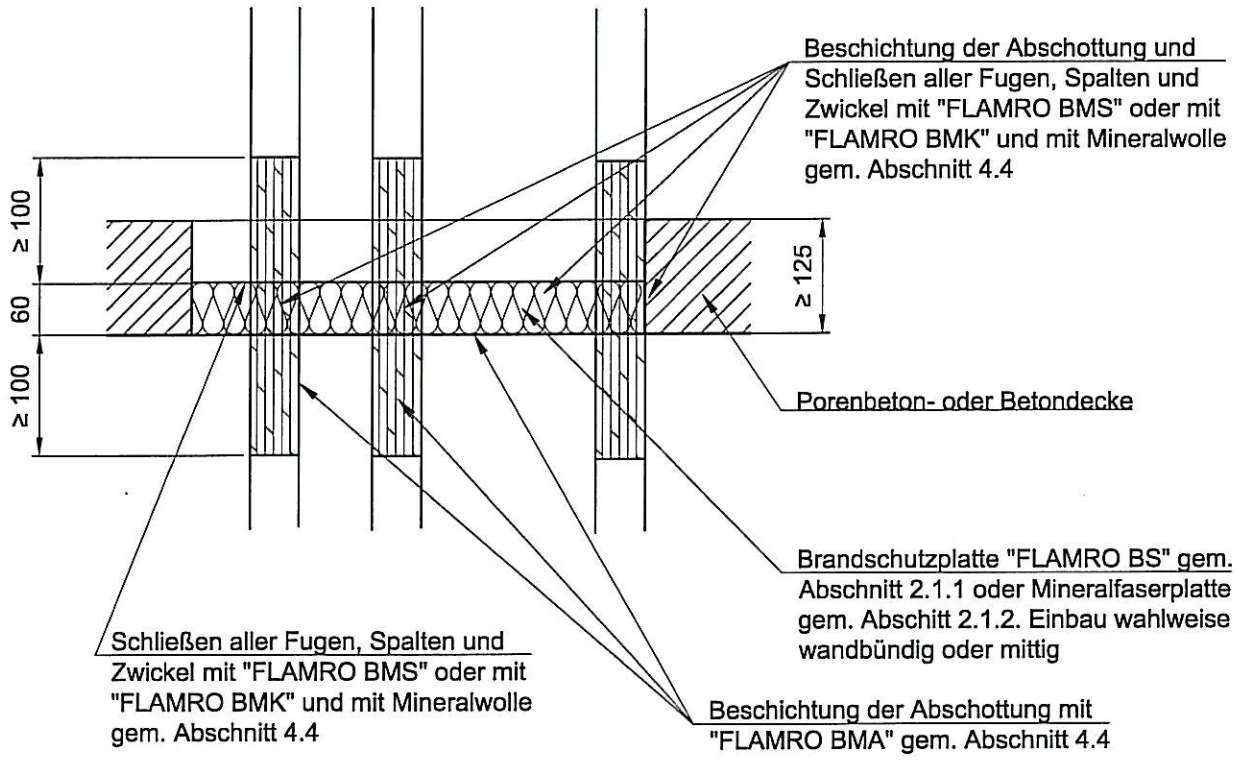
Maße in mm

Kabelabschottung "FLAMRO BS 30/60"
 der Feuerwiderstandsklasse S 60 oder S 30 nach DIN 4102-9
 - Wandeinbau / Schnitt -

Anlage 2
 zur Zulassung
 Nr. Z-19.15-1738
 vom 28.09.2010



Schnitt



- a = Mindestarbeitsraum ≥ 0 mm
- b = Mindestarbeitsraum ≥ 40 mm
- c = Mindestarbeitsraum ≥ 40 mm

Maße in mm

Kabelabschottung "FLAMRO BS 30/60"
 der Feuerwiderstandsklasse S 60 oder S 30 nach DIN 4102-9
 - Deckeneinbau Feuerwiderstandsklasse S 30 -

Anlage 3
 zur Zulassung
 Nr. Z-19.15-1738
 vom 28.09.2010

Übereinstimmungsbestätigung

- Name und Anschrift des Unternehmens, das die **Kabelabschottung(en)** (Zulassungsgegenstand) hergestellt hat
- Baustelle bzw. Gebäude:
- Datum der Herstellung:
- Geforderte Feuerwiderstandsklasse der **Kabelabschottung(en)**:

Hiermit wird bestätigt, dass

- die Kabelabschottung(en) der Feuerwiderstandsklasse S... zum Einbau in Wände^{*)} und Decken^{*)} der Feuerwiderstandsklasse F ... hinsichtlich aller Einzelheiten fachgerecht und unter Einhaltung aller Bestimmungen der allgemeinen bauaufsichtlichen Zulassung Nr.: Z-19.15-.... des Deutschen Instituts für Bautechnik vom (und ggf. der Bestimmungen der Änderungs- und Ergänzungsbescheide vom) hergestellt und eingebaut sowie gekennzeichnet wurde(n) und
- die für die Herstellung des Zulassungsgegenstands verwendeten Bauprodukte entsprechend den Bestimmungen der allgemeinen bauaufsichtlichen Zulassung gekennzeichnet waren.

^{*)} Nichtzutreffendes streichen

.....
(Ort, Datum)

.....
(Firma/Unterschrift)

(Diese Bescheinigung ist dem Bauherrn zur ggf. erforderlichen Weitergabe an die zuständige Bauaufsichtsbehörde auszuhändigen.)



Kabelabschottung "FLAMRO BS 30/60"
der Feuerwiderstandsklasse S 60 oder S 30 nach DIN 4102-9
- Übereinstimmungsbestätigung -

Anlage 4
zur Zulassung
Nr. Z-19.15-1738
vom 28.09.2010